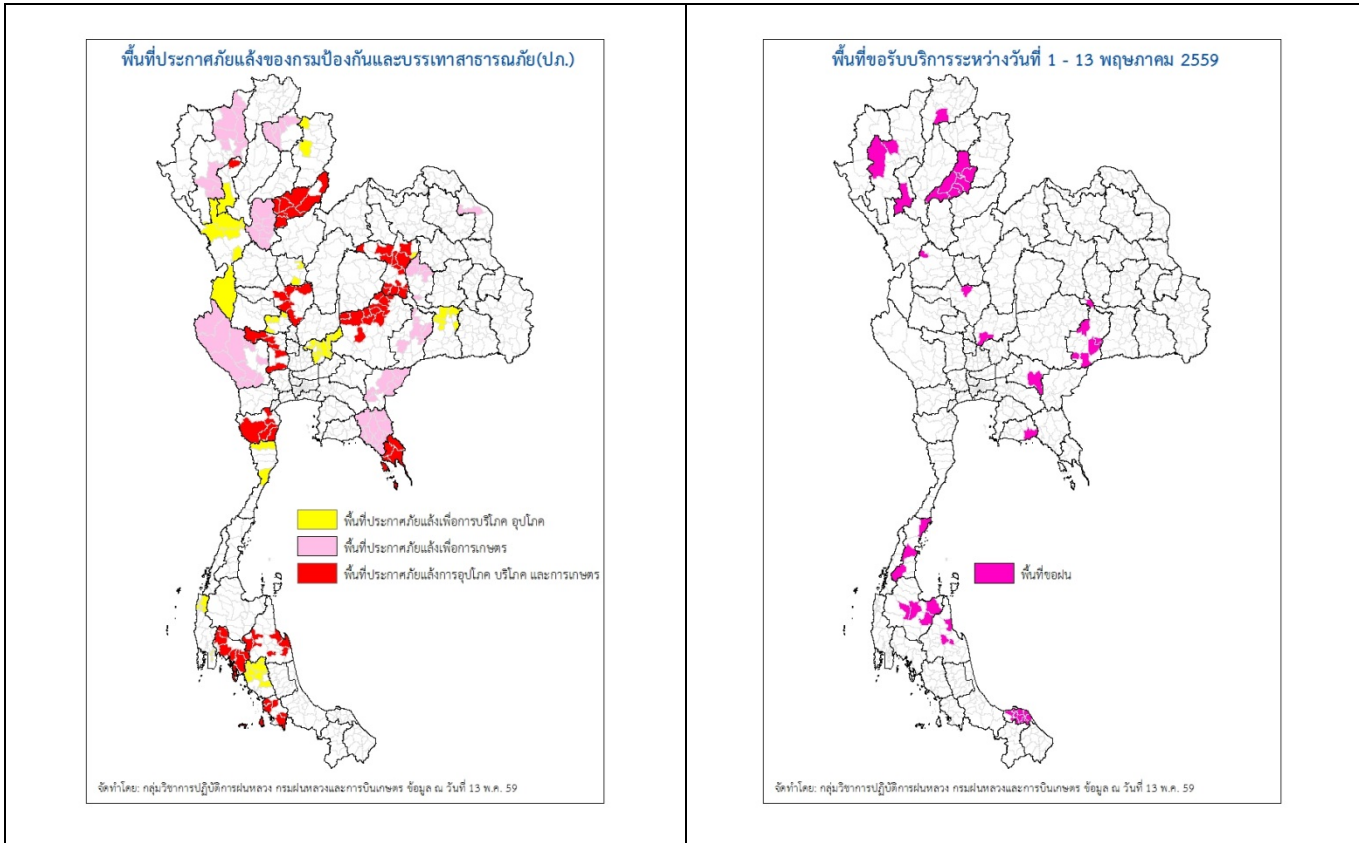




สถานการณ์ภัยแล้งและภัยพิบัติ

๑ การคาดหมายพื้นที่ประสบภัยแล้ง

จังหวัดที่ได้รับผลกระทบภัยแล้งตามรายงานของกรมป้องกันและบรรเทาสาธารณภัย (ปภ.) ณ วันที่ 13 พฤษภาคม 2559 (เวลา 18.00 น.) มีทั้งสิ้น 31 จังหวัด 195 อำเภอ 943 ตำบล 7,566 หมู่บ้าน (เปรียบเทียบกับทั่วประเทศ 74,965 หมู่บ้าน คิดเป็น 6.56%)



ภาค	รายชื่อจังหวัด (อำเภอ) ที่ประกาศภัยแล้ง	จำนวนจังหวัดที่ประกาศภัยแล้ง
เหนือ	เชียงใหม่(ดอยเต่า สันกำแพง แม่ริม แม่แตง จอมทอง ฮอด พร้าวด ดอยหล่อ ดอยสะเก็ด กัลยาณิวัฒนา เชียงดาว ไชยปราการ ฝาง อมก๋อย สะเมิง แม่แจ่ม สันทราย แม่สาย) อุดรดิตถ์ (เมืองอุดรดิตถ์ ท่าปลา ทองแสนขัน ตรอน พิชัย น้ำปาดลับแล บ้านโคก) พะเยา(เมืองพะเยา ดอกคำใต้ แม่ใจ จุน ภูกามยาว เชียงคำปง) สุโขทัย(สวรรคโลก ศรีนคร ศรีสำโรง ศรีสวรรค์ เมืองสุโขทัย ศิริมาศทุ่งเสลี่ยม บ้านด่านลานหอย น่าน(สองแคว เมืองน่าน) พิจิตร(บางมูลนากวังทรายพูน) ลำพูน(ลี่) ตาก(แม่ระมาด บ้านตาก สามเงา วังเจ้า เมืองตาก อุ้มผาง)	8(52)
กลาง	กาญจนบุรี(ห้วยกระเจา ท่าม่วง ศรีสวัสดิ์ เมืองกาญจนบุรี ด่านมะขามเตี้ย สังขละบุรี ทองผาภูมิ ไทรโยคหนองปรือ) นครสวรรค์(เมืองนครสวรรค์ ชุมแสง ตากถ้ำ พยุหะคีรีหนองบัว) ชัยนาท (มโนรมย์ หนองมะโมง วัดสิงห์ เนินขาม) สระบุรี(ม่วงเหล็ก วังม่วง เฉลิมพระเกียรติหนองแขง บ้านหม้อ เมืองฯ เสาไห้ดอนพุด แก่งคอย พุทธบาท หนองแค) สุพรรณบุรี (หนองหญ้าไซ สองพี่น้อง เมืองสุพรรณบุรี ด่านช้าง ดอนเจดีย์)	5(35)
ตะวันออกเฉียงเหนือ	นครราชสีมา(ขามสะแกแสง คง บัวลาย แก้งสนามนาง โนนไทย ด่านขุนทด โนนสูง เทพารักษ์ พระทองคำ บัวใหญ่ สูงเนิน) นครพนม(นาหว้า โพนสวรรค์) มหาสารคาม(กันทรวิชัย โกสุมพิสัย	7(50)

ภาค	รายชื่อจังหวัด (อำเภอ) ที่ประกาศภัยแล้ง	จำนวนจังหวัดที่ประกาศภัยแล้ง
	ชื่นชม เชียงยืน เมืองมหาสารคาม ยางสีสุราช) บุรีรัมย์ (เมืองบุรีรัมย์ พลับพลาชัย ห้วยราช กระสัง คูเมือง นางรอง) สุรินทร์ (จอมพระ รันตนบุรี สำโรงทาบ เขวาสินรินทร์ ท่าตูม) ขอนแก่น (ซำสูง เมืองขอนแก่น แวงน้อย ภูพาน บ้านฝาง เปือยน้อย โนนศิลา หนองเรือ พล แวงใหญ่ ภูเวียง บ้านแฮด น้ำพอง เวียงเก่า พระยืน หนองสองห้อง) หนองบัวลำภู (นากลาง เมืองฯ นาหว้า โนนสัง)	
ตะวันออก	สระแก้ว (โคกสูง วัฒนานคร ตาพระยา อรัญประเทศ วังน้ำเย็น เขาฉกรรจ์) จันทบุรี (มะขาม โป่งน้ำร้อน สอยดาว แก่งหางแมว ชลุง นายายอาม เมืองจันทบุรี เขาคิชฌกูฏ ท่าใหม่ แหลมสิงห์) ชลบุรี (เกาะสีชัง) ตราด (เมืองตราด เขาสมิง แหลมงอบ คลองใหญ่ บ่อไร่ เกาะกูด เกาะช้าง)	4(24)
ใต้	เพชรบุรี (ชะอำ แก่งกระจาน บ้านลาด เขาย้อย ท่ายาง) สตูล (ละงู ฟุ้งหว้า มะนัง เมืองสตูล ควนโดน) กระบี่ (คลองท่อม เกาะลันตาลำทับ เมืองกระบี่ ปลายพระยา อ่าวลึกเหนือคลอง) ตรัง (วังวิเศษ เมืองตรัง ย่านตาขาว รัชฎา สีเกา ห้วยยอด) นครศรีธรรมราช (เมืองนครศรีธรรมราช ปากพนัง ฟุ้งใหญ่ เขียวใหญ่ จุฬาภรณ์ ฉวาง นาบอน) ประจวบคีรีขันธ์ (เมืองประจวบคีรีขันธ์ หัวหิน พังงา(เกาะยาว คุระบุรี)	7(34)
รวม จำนวนจังหวัด(อำเภอ) ที่ประกาศภัยแล้ง		31(195)

ที่มา: กรมป้องกันและบรรเทาสาธารณภัย (ปภ.)

๑ พื้นที่ขอรับบริการฝนหลวง (ระหว่างวันที่ 1 พฤษภาคม - 13 พฤษภาคม 2559)

ภาค	รายชื่อจังหวัด (อำเภอ) ที่มีผู้ขอรับบริการ	จำนวนผู้ขอรับบริการ (ราย)
เหนือ	กำแพงเพชร(โกสัมพีนคร) ลำพูน(ลิ้น) เชียงราย(พาน เชียงใหม่(สะเมิง แม่แจ่ม) แพร่(ร้องกวาง ลองวิชัย สอง สูงเม่น หนองม่วงไข่ เด่นชัย เมืองแพร่)	6
กลาง	กรุงเทพมหานคร (เขตบางรัก) นครสวรรค์ (ชุมแสง) ลพบุรี (เมืองลพบุรี)	5
ตะวันออกเฉียงเหนือ	บุรีรัมย์ (ประโคนชัย ปะคำ พลับพลาชัย พุทไธสง ละหานทราย ลำปลายมาศ)	1
ตะวันออก	ปราจีนบุรี (กบินทร์บุรี) ระยอง (แกลง)	2
ใต้	ชุมพร (ปะทิวพะโต๊ะ สวี) นครศรีธรรมราช (ท่าศาลา พระพรหม ลานสกา) ปัตตานี (กะท้อ ฟุ้งยางแดง ปะนาเระ มายอ ยะรัง ยะหริ่ง สายบุรี หนองจิก เมืองปัตตานี แม่ลาน) สุราษฎร์ธานี (กาญจนดิษฐ์ คีรีรัฐนิคม บ้านนาสาร วิกาวดี)	12
รวม	15 จังหวัด (44 อำเภอ)	26

๑ สถานการณ์ภาวะหมอกควันในพื้นที่ภาคเหนือและจุดความร้อน (Hotspot)

ตารางค่า PM₁₀ในพื้นที่ภาคเหนือ (เวลา 09.00 น.) 5 วันที่ผ่านมา มีค่าดังนี้

จังหวัด	ชื่อสถานี	ค่า PM ₁₀ ¹					คุณภาพอากาศ
		10 พ.ค.	11 พ.ค.	12 พ.ค.	13 พ.ค.	14 พ.ค.	
ภาคเหนือ (hotspot² พื้นที่ภาคเหนือ รวม 3 จุดที่มา กรมอุทยานแห่งชาติ สัตว์ป่า และพันธุ์พืช เวลา 14.05 น. วันที่ 13 พ.ค. 59)							
จ.เชียงราย	ต.เวียง อ.เมือง	87	88	83	89	59	ปานกลาง
	ต.เวียงพางคำ อ.แม่สาย	85	87	79	70	63	ปานกลาง
จ.เชียงใหม่	ต.ช้างเผือก อ.เมือง	71	81	85	75	59	ปานกลาง
	ต.ศรีภูมิ อ.เมือง	77	81	91	75	65	ปานกลาง
	ต.สุเทพ อ.เมือง* (Mobile)	48	48	60	56	50	ปานกลาง
	ต.ช้างเคือง อ.แม่แจ่ม (Mobile)	72	72	89	76	73	ปานกลาง
จ.ลำปาง	ต.พระบาท อ.เมือง	84	87	98	93	70	ปานกลาง
	ต.สบป่าด อ.แม่เมาะ	77	66	74	73	52	ปานกลาง
	ต.บ้านดง อ.แม่เมาะ	66	62	73	63	48	ปานกลาง
	ต.แม่เมาะ อ.แม่เมาะ	75	71	90	83	63	ปานกลาง
จ.ลำพูน	ต.โนนเมือง อ.เมือง	60	65	75	61	49	ปานกลาง

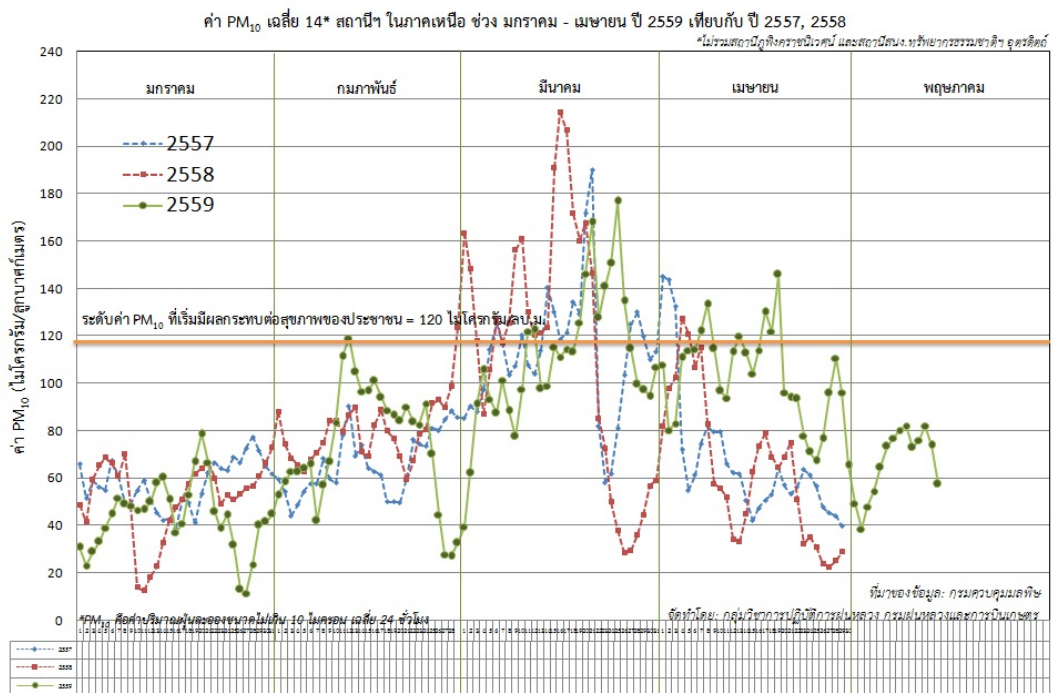
¹PM₁₀ คือ ปริมาณฝุ่นละอองขนาดไม่เกิน 10 ไมครอน มาตรฐานค่าเฉลี่ย 24 ชั่วโมง ต้องไม่เกิน 120 ไมโครกรัมต่อลูกบาศก์เมตร

²ข้อมูล hotspot ย้อนหลัง 1 วัน

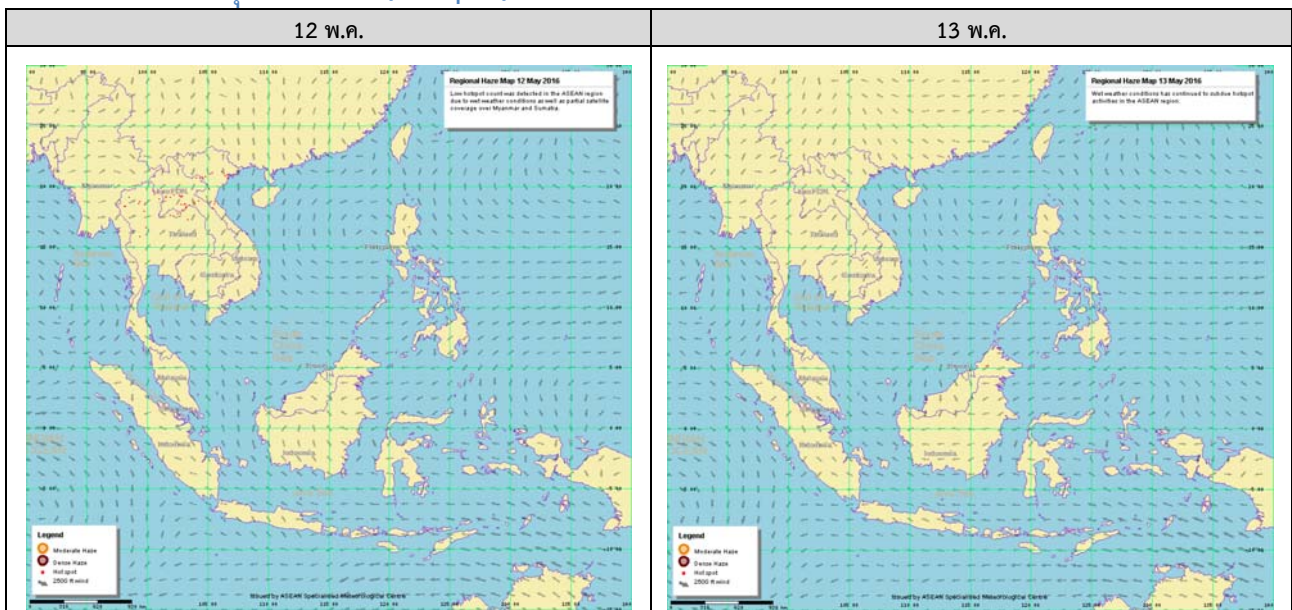
จังหวัด	ชื่อสถานี	ค่า PM ₁₀ ¹					คุณภาพอากาศ
จ.แม่ฮ่องสอน	ต.จองคำ อ.เมือง	-	83	88	81	61	ปานกลาง
จ.น่าน	ต.โนนเวียง อ.เมือง	78	83	92	66	46	ปานกลาง
	ต.ห้วยโก๋น อ.เฉลิมพระเกียรติ	84	120	100	74	52	ปานกลาง
จ.แพร่	ต.นาจักร อ.เมือง	70	66	73	72	50	ปานกลาง
จ.พะเยา	ต.เวียง อ.เมือง	70	68	72	81	51	ปานกลาง
จ.ตาก	ต.ท่าสายลวด อ.แม่สอด (Mobile)	63	63	73	66	66	ปานกลาง
ภาคใต้ (hotspot เกาะเบอร์เนียวและเกาะสุมาตรารวม 3 จุด ที่มา เว็บไซต์ศูนย์เชี่ยวชาญด้านอุตุนิยมวิทยาแห่งอาเซียน ประเทศสิงคโปร์)							
จ.สุราษฎร์ธานี	ต.มะขามเตี้ย อ.เมือง	27	30	26	30	30	ดี
จ.ภูเก็ต	ต.ตลาดใหญ่ อ.เมือง	12	20	21	13	18	ดี
จ.ยะลา	ต.สะเตง อ.เมือง	44	70	48	53	32	ดี
จ.นราธิวาส	ต.บางนาค อ.เมือง	41	56	49	51	-	-

ที่มา: กรมควบคุมมลพิษ

๑ กราฟแสดงแนวโน้มค่า PM₁₀ในภาคเหนือ ตั้งแต่วันที่ 1 มกราคม-14 พฤษภาคม 2559



๑ แผนภาพแสดงจุดความร้อน (Hotspot) ในประเทศไทยจากดาวเทียม NOAA-18



ที่มา: เว็บไซต์ศูนย์เชี่ยวชาญด้านอุตุนิยมวิทยาแห่งอาเซียน ประเทศสิงคโปร์

๑ สถานการณ์ปริมาณน้ำเก็บกักในอ่างเก็บน้ำที่สำคัญ

	ความจุของ อ่างที่ รนก. ³ (ล้าน ลบ.ม.)	ปริมาณน้ำในอ่างฯ (%)				ปริมาตรน้ำ ไหลลงอ่างฯ (ล้าน ม ³)	ปริมาตรน้ำ ไหลลงอ่างฯ สะสม ⁴ (ล้าน ม ³)	ระดับน้ำ
		10 พ.ค.	11 พ.ค.	12 พ.ค.	13 พ.ค.	13 พ.ค.		
ภาคเหนือ						3.46	447.32	
- ภูมิพล(ตาก)	13,462	31	31	31	31	0.00	53.66	ต่ำกว่า 40%
- สิริกิติ์(อุดรดิตต์)	9,510	39	39	39	38	3.36	352.50	ต่ำกว่า 40%
- แม้งัด(เชียงใหม่)	265	10	10	10	10	0.00	5.26	ต่ำกว่า 20%
- แม่งวง(เชียงใหม่)	263	9	9	9	9	0.01	5.84	ต่ำกว่า 10%
- กิวลม(ลำปาง)	106	18	18	18	18	0.00	7.81	ต่ำกว่า 20%
- กิวคอง(ลำปาง)	170	9	9	9	9	0.00	0.71	ต่ำกว่า 10%
- แควน้อย(พิษณุโลก)	939	27	26	26	26	0.09	21.54	ต่ำกว่า 30%
ภาคตะวันออกเฉียงเหนือ						0.49	143.48	
- ห้วยหลวง(อุดรธานี)	135	11	11	11	11	0.18	2.15	ต่ำกว่า 20%
- น้ำอูน(สกลนคร)	520	27	27	27	27	0.00	6.23	ต่ำกว่า 30%
- น้ำพุง(สกลนคร)	166	25	25	25	24	0.00	5.68	ต่ำกว่า 30%
- จุฬารักษ์(ชัยภูมิ)	164	34	34	34	33	0.00	4.95	ต่ำกว่า 40%
- อุบลรัตน์(ขอนแก่น)	2,431	22	22	22	22	0.08	58.88	ต่ำกว่า 30%
- ลำปาว(กาฬสินธุ์)	1,980	16	16	16	16	0.00	28.42	ต่ำกว่า 20%
- ลำตะคอง(นครราชสีมา)	314	24	24	24	24	0.00	10.41	ต่ำกว่า 30%
- ลำพระเพลิง(นครราชสีมา)	110	21	21	21	20	0.01	4.92	ต่ำกว่า 30%
- มูลบน(นครราชสีมา)	141	24	24	24	24	0.11	10.05	ต่ำกว่า 30%
- ลำแฉะ(นครราชสีมา)	275	19	19	19	19	0.07	9.41	ต่ำกว่า 20%
- ลำน้ำรอง(บุรีรัมย์)	121	48	47	47	47	0.00	2.38	ต่ำกว่า 50%
- ลำปลายมาศ(นครราชสีมา)	98	45	45	45	45	0.04	-	ต่ำกว่า 50%
ภาคกลาง						2.57	331.93	
- ป่าสัก(ลพบุรี)	960	25	25	25	25	2.57	45.33	ต่ำกว่า 30%
- ทับเสลา(อุทัยธานี)	160	27	27	27	27	0.00	0.25	ต่ำกว่า 30%
- กระเสียว(สุพรรณบุรี)	240	23	23	23	23	0.00	6.41	ต่ำกว่า 30%
- ศรีนครินทร์(กาญจนบุรี)	17,745	67	67	67	66	0.00	172.35	-
- วชิราลงกรณ์(กาญจนบุรี)	8,860	43	43	43	43	0.00	107.59	ต่ำกว่า 50%
ภาคตะวันออก						0.03	24.33	
- ชุนด่านฯ(นครนายก)	224	28	28	28	28	0.03	2.14	ต่ำกว่า 30%
- คลองสิียด(ฉะเชิงเทรา)	420	18	18	18	18	0.00	1.75	ต่ำกว่า 20%
- บางพระ(ชลบุรี)	117	19	19	18	18	0.00	1.61	ต่ำกว่า 20%
- หองปลาไหล(ระยอง)	164	51	51	50	50	0.00	16.29	-
- ประแสร์(ระยอง)	248	50	50	49	49	0.00	2.54	ต่ำกว่า 50%
- พระปรัง(สระแก้ว)	97	13	13	13	12	0.00	-	ต่ำกว่า 20%
- ดอกทราย(ระยอง)	71	24	23	23	23	0.00	-	ต่ำกว่า 30%
- คลองพระพุทธ(จันทบุรี)	70	53	52	52	52	0.00	-	-
ภาคใต้						4.52	627.62	
- แก่งกระ जान(เพชรบุรี)	710	30	30	30	30	0.85	71.61	ต่ำกว่า 40%
- ปราณบุรี(ประจวบคีรีขันธ์)	347	17	17	17	17	0.00	5.62	ต่ำกว่า 20%
- รัชชประภา(สุราษฎร์ธานี)	5,639	72	71	71	71	3.53	265.67	-
- บางกลาง(ยะลา)	1,454	50	49	49	49	0.14	284.72	ต่ำกว่า 50%

³รนก. = ระดับน้ำเก็บกัก, ที่มา: กรมชลประทาน

⁴ปริมาตรน้ำไหลลงอ่างสะสมตั้งแต่วันที่ 1 มกราคม 2559 ถึงปัจจุบัน

การพยากรณ์อากาศและสภาพอากาศประจำวัน

๑ ลักษณะอากาศทั่วไปและการพยากรณ์อากาศ ประจำวันที่ 14 พฤษภาคม 2559 (เวลา 06.00 น.)

ลักษณะอากาศทั่วไป	
<p>บริเวณประเทศไทยมีอากาศร้อนถึงอากาศร้อนจัดโดยทั่วไป โดยมีฝนฟ้าคะนอง และลมกระโชกแรงบางพื้นที่ ในบริเวณจังหวัดน่าน แพร่ อุตรดิตถ์ พิจิตร โขงเจียม เพชรบูรณ์ เลย หนองบัวลำภู อุตรดิตถ์ หนองคาย บึงกาฬ สกลนคร นครพนม มุกดาหาร นครราชสีมา และชัยภูมิ ขอให้ประชาชนในบริเวณดังกล่าวระวังอันตรายจากพายุฝนแรงที่จะเกิดขึ้น รวมถึงอยู่ห่างจากต้นไม้ใหญ่ ป้ายโฆษณา และสิ่งก่อสร้างที่ไม่แข็งแรงไว้ด้วย</p> <p>ลักษณะสำคัญทางอุตุนิยมวิทยา ความกดอากาศต่ำเนื่องจากความร้อนปกคลุมประเทศไทยตอนบน กับมีแนวลมพัดสอบของลมใต้ และลมตะวันออกเฉียงใต้พัดปกคลุมภาคตะวันออกเฉียงเหนือ ภาคตะวันออก และภาคกลาง</p>	
การพยากรณ์อากาศรายภาค	
ภาคเหนือ	อากาศร้อนจัดโดยทั่วไป โดยมีฝนฟ้าคะนอง ร้อยละ 20 ของพื้นที่ กับมีลมกระโชกแรง ส่วนมากบริเวณจังหวัดเชียงใหม่ เชียงราย ลำพูน ลำปาง น่าน แพร่ อุตรดิตถ์ พิจิตร โขงเจียม อุณหภูมิต่ำสุด 25-31 องศาเซลเซียส อุณหภูมิสูงสุด 39-43 องศาเซลเซียส ลมตะวันตก ความเร็ว 10-30 กม./ชม.
ภาคกลาง	อากาศร้อนจัดโดยทั่วไป โดยมีฝนฟ้าคะนอง ร้อยละ 30 ของพื้นที่ กับมีลมกระโชกแรง ส่วนมากบริเวณจังหวัดนครสวรรค์ ชัยนาท ลพบุรี กาญจนบุรี สุพรรณบุรี และราชบุรี อุณหภูมิต่ำสุด 28-30 องศาเซลเซียส อุณหภูมิสูงสุด 39-41 องศาเซลเซียส ลมใต้ ความเร็ว 10-30 กม./ชม.
ภาคตะวันออกเฉียงเหนือ	อากาศร้อนและมีอากาศร้อนจัดหลายพื้นที่ โดยมีฝนฟ้าคะนอง ร้อยละ 30 ของพื้นที่ กับมีลมกระโชกแรง ส่วนมากบริเวณจังหวัดเลย หนองคาย บึงกาฬ หนองบัวลำภู อุตรดิตถ์ สกลนคร นครพนม มุกดาหาร ชัยภูมิ นครราชสีมา อำนาจเจริญ และอุบลราชธานี อุณหภูมิต่ำสุด 22-28 องศาเซลเซียส อุณหภูมิสูงสุด 33-40 องศาเซลเซียส ลมตะวันออกเฉียงใต้ ความเร็ว 10-30 กม./ชม.
ภาคตะวันออก	อากาศร้อนโดยทั่วไป กับมีอากาศร้อนจัดในบางพื้นที่ โดยมีฝนฟ้าคะนอง ร้อยละ 30 ของพื้นที่ กับมีลมกระโชกแรง ส่วนมากบริเวณจังหวัดปราจีนบุรี สระแก้ว ฉะเชิงเทรา ชลบุรี จันทบุรี และตราด อุณหภูมิต่ำสุด 27-30 องศาเซลเซียส อุณหภูมิสูงสุด 35-39 องศาเซลเซียส ลมตะวันออกเฉียงใต้ ความเร็ว 10-30 กม./ชม. ทะเลมีคลื่นต่ำกว่า 1 เมตร
ภาคใต้ฝั่งตะวันออก	อากาศร้อนในตอนกลางวัน กับมีอากาศร้อนจัดในบางพื้นที่ โดยมีฝนฟ้าคะนอง ร้อยละ 20 ของพื้นที่ กับมีลมกระโชกแรง อุณหภูมิต่ำสุด 24-27 องศาเซลเซียส อุณหภูมิสูงสุด 35-36 องศาเซลเซียส ลมตะวันออกเฉียงใต้ ความเร็ว 15-30 กม./ชม. ทะเลมีคลื่นสูงประมาณ 1 เมตร
ภาคใต้ฝั่งตะวันตก	อากาศร้อนในตอนกลางวัน โดยมีฝนฟ้าคะนอง ร้อยละ 20 ของพื้นที่ กับมีลมกระโชกแรง ส่วนมากบริเวณจังหวัดภูเก็ต กระบี่ ตรัง และสตูล อุณหภูมิต่ำสุด 24-27 องศาเซลเซียส อุณหภูมิสูงสุด 34-37 องศาเซลเซียส ลมตะวันตก ความเร็ว 15-30 กม./ชม. ทะเลมีคลื่นประมาณ 1 เมตร

ที่มา: กรมอุตุนิยมวิทยา

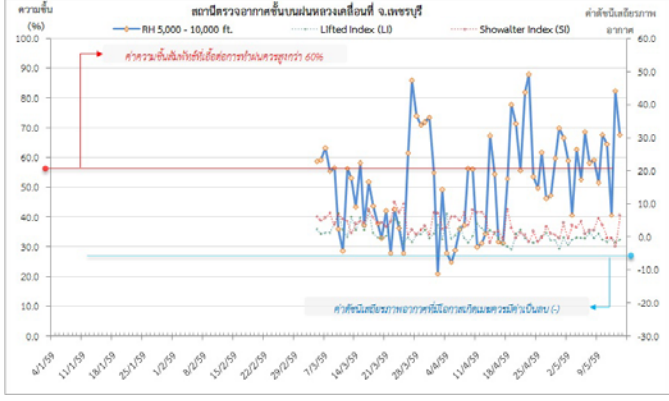
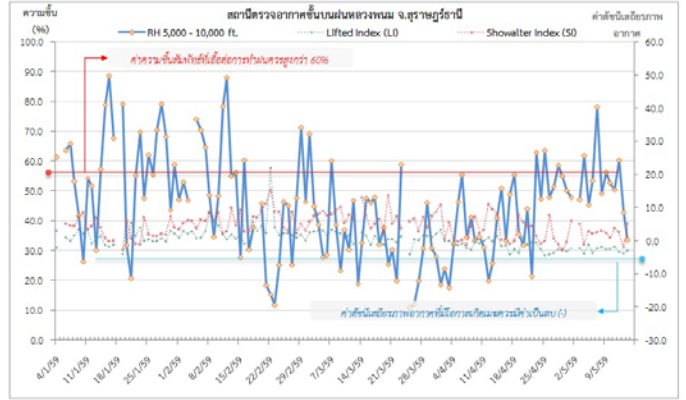
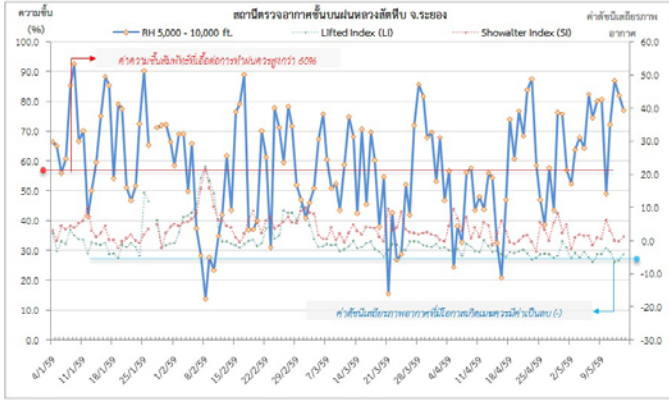
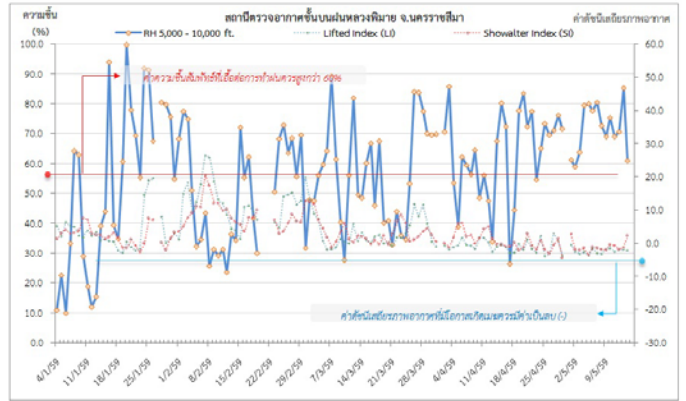
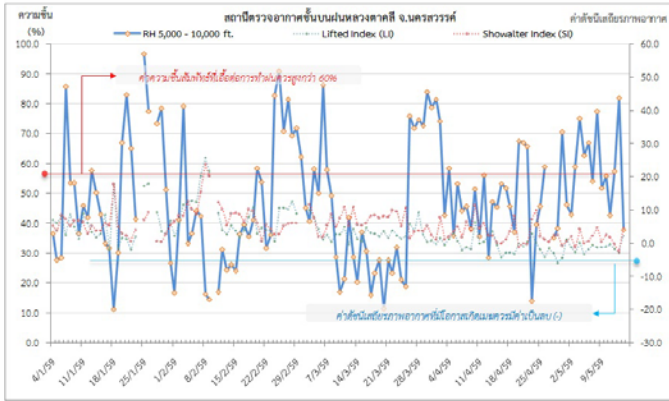
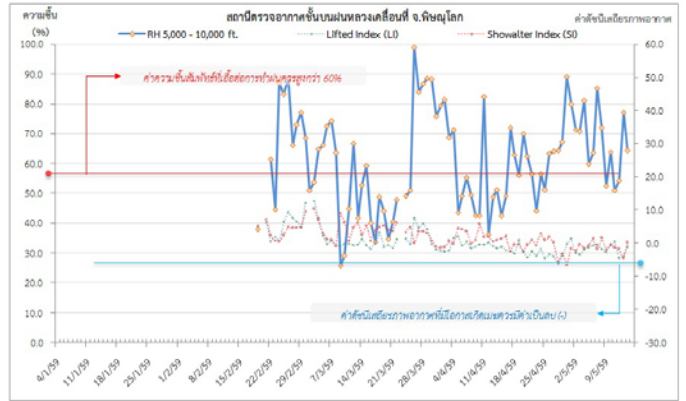
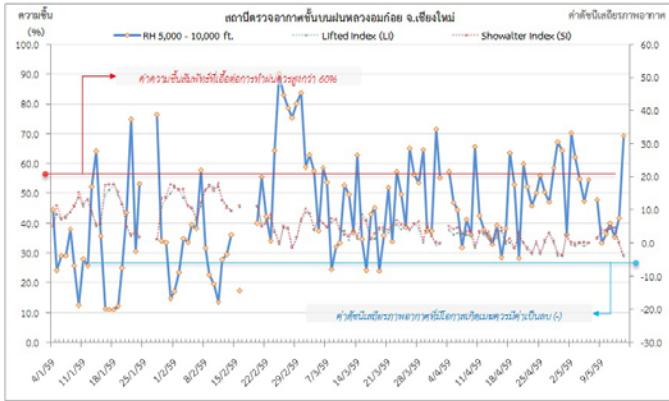
๑ ข้อมูลความชื้นจากการตรวจอากาศชั้นบน (Sounding) ระยะเวลาสูง 5,000 - 10,000 ฟุต

ภาค	สถานีตรวจอากาศ	ความชื้นสัมพัทธ์ (%)					เสถียรภาพ อากาศ
		10 พ.ค.	11 พ.ค.	12 พ.ค.	13 พ.ค.	14 พ.ค.	
ภาคเหนือ	สถานีเรดาร์ฝนหลวงมก๋อย	36.5	40.1	35.5	41.7	69.4	ไม่เสถียรภาพ
	สถานีตรวจอากาศเคลื่อนที่พิจิตร โขงเจียม	63.9	51.0	54.1	77.0	64.3	เสถียรภาพ
ภาคกลาง	สถานีเรดาร์ฝนหลวงตาดลี	55.8	42.5	57.2	81.8	37.8	เสถียรภาพ
ภาคตะวันออกเฉียงเหนือ	สถานีเรดาร์ฝนหลวงพิมาย	75.4	68.9	70.6	85.2	60.9	เสถียรภาพ
ภาคตะวันออก	สถานีเรดาร์ฝนหลวงสัทธิ์	49.0	72.2	87.0	81.9	77.0	เสถียรภาพ
ภาคใต้	สถานีตรวจอากาศเคลื่อนที่เพชรบุรี	67.6	64.6	40.6	82.4	67.6	เสถียรภาพ
	สถานีเรดาร์ฝนหลวงพนม	52.6	50.5	60.4	42.8	33.5	เสถียรภาพ

หมายเหตุ : สภาพอากาศมีเสถียรภาพ(Stable) หมายถึงสภาพอากาศที่มีโอกาสน้อยหรือไม่มีโอกาสในการเกิดเมฆในแนวตั้งเพื่อพัฒนาตัวกลายเป็นกลุ่มฝน

สภาพอากาศไม่มีเสถียรภาพ(Unstable) หมายถึงสภาพอากาศที่มีโอกาสเกิดเมฆในแนวตั้งและพัฒนาตัวเป็นกลุ่มฝนได้

๑ กราฟแสดงแนวโน้มความชื้นอากาศชั้นบนและดัชนีเสถียรภาพอากาศ (ระหว่างวันที่ 4 มกราคม-14 พฤษภาคม 2559)



- หมายเหตุ**
- ระยะเวลาสูง 5,000-10,000 ฟุต เป็นระดับเพดานบินในการปฏิบัติการฝนหลวง (ระดับฐานเมฆ)
 - ความชื้นสัมพัทธ์ที่ไอ้อากาศที่ระดับสูงกว่า 50% ขึ้นไป
 - ดัชนีเสถียรภาพอากาศที่มีโอกาสเกิดเมฆรวมมีค่าเป็นลบ (-)
 - LI: Lifted Index คือค่าดัชนีเสถียรภาพชั้นอากาศระดับต่ำ
 - SI: Showalter Index คือค่าดัชนีเสถียรภาพชั้นอากาศระดับกลาง

การปฏิบัติการฝนหลวงประจำวัน

๐ สรุปผลปฏิบัติการฝนหลวงประจำวัน ที่ 13 พฤษภาคม 2559

ภาค/หน่วยฯ	หน่วยปฏิบัติการ (หน่วย)	เครื่องบิน ผล./ทอ. (ลำ)	จำนวนเที่ยวบิน (เที่ยว)	จำนวนชั่วโมงบิน (ชั่วโมง)	ปริมาณการใช้สารฝนหลวง (ตัน/นัต)	จังหวัดที่มีการรายงานฝนตก (จำนวนจังหวัด/อ่างเก็บน้ำเป้าหมาย)
เหนือ	2	5/-	13	23:10	12.00/17	9/3
- เชียงใหม่	1	2/-	6	11:10	6.0	มีฝนตกเล็กน้อย บริเวณพื้นที่ จ.แพร่(เมืองแพร่ สูงเม่น สอง วังซัน) จ.ลำปาง(งาว) จ.สุโขทัย(ศรีสัชชนาลัย) จ.น่าน(น่าน้อย) และพื้นที่ลุ่มรับน้ำเขื่อนสิริกิติ์
- พิษณุโลก	1	3/-	7	12:00	6.0/17	ฝนตกเล็กน้อยถึงปานกลาง บริเวณพื้นที่ จ.เพชรบูรณ์ (เมืองเพชรบูรณ์) จ.พิษณุโลก(นครไทย ชาติตระการ) จ.ตาก(อุ้มผาง) จ.กำแพงเพชร(คลองลาน) จ.อุตรดิตถ์ (น้ำปาด) และพื้นที่ลุ่มรับน้ำเขื่อนแควน้อยบำรุงแดน เขื่อนป่าสักชลสิทธิ์
กลาง	2	6/-	9	12:35	7.20	4/5
- นครสวรรค์	-	-/-	0	0:00	0.0	ปรับเป็นฐานเติมสารฝนหลวงตั้งแต่วันที่ 1 พ.ค. 59 เป็นต้นไป
- กาญจนบุรี	1	4/-	6	8:00	4.2	มีฝนตกเล็กน้อยถึงปานกลาง บริเวณพื้นที่ จ.กาญจนบุรี(ทองผาภูมิ ศรีสวัสดิ์ สังขละบุรี) จ.อุทัยธานี(บ้านไร่) และพื้นที่ลุ่มรับน้ำเขื่อนศรีนครินทร์ เขื่อนทับเสลา และเขื่อนกระเสียว
- ลพบุรี	1	2/-	3	4:35	3.0	มีฝนตกเล็กน้อยถึงปานกลาง บริเวณพื้นที่ จ.ลพบุรี(พัฒนานิคม ท่าหลวง ชัยบาดาล ลำสนธิ) จ.สระบุรี(เมืองสระบุรี แก่งคอย มวกเหล็ก วังม่วง เฉลิมพระเกียรติ เสาไห้) และพื้นที่ลุ่มรับน้ำเขื่อนป่าสักชลสิทธิ์ พื้นที่ลุ่มน้ำป่าสัก อุทยานแห่งชาติ น้ำตกเจ็ดสาวน้อย อุทยานแห่งชาติน้ำตกสามหลัก
ตะวันออกเฉียงเหนือ	3	3/3	4	5:25	4.80	5/3
- นครราชสีมา	1	1/-	1	1:40	2.0	มีฝนตกปานกลางถึงหนัก บริเวณพื้นที่ จ.นครราชสีมา (ปากช่อง วังน้ำเขียว ครบุรี สีคิ้ว สูงเนิน ปักธงชัย โชคชัย หนองบุญมาก ด่านขุนทด พระทองคำ บ้านเหลื่อม แก้งสนามนาง โนนไทย ขามทะเลสอ โนนสูง เฉลิมพระเกียรติ จักราช โนนสูง คง เมืองนครราชสีมา) จ.บุรีรัมย์ (หนองกี่ หนองหงส์ นาโพธิ์ พุทไธสง ชำนิ นางรอง) พื้นที่ลุ่มรับน้ำเขื่อนลำตะคอง เขื่อนลำพระเพลิง เขื่อนลำนมลูกบณ
- อุตรดิตถ์	1	-/3	3	3:45	2.8	มีฝนตกเล็กน้อย บริเวณพื้นที่ จ.เลย(ภูกระดึง) จ.กาฬสินธุ์(นามน เมืองกาฬสินธุ์) จ.ขอนแก่น(ชุมแพ)
- ขอนแก่น	1	2/-	0	0:00	0.0	ไม่ปฏิบัติการฝนหลวง เนื่องจากเครื่องบินอยู่ระหว่างการตรวจซ่อม
ตะวันออก	1	3/-	9	11:58	6.30	6/1
- จันทบุรี	1	3/-	9	11:58	6.3	มีฝนตกเล็กน้อยถึงปานกลาง บริเวณพื้นที่ จ.นครนายก(เมืองนครนายก) จ.ปราจีนบุรี(ประจันต

ภาค/หน่วยฯ	หน่วยปฏิบัติการ (หน่วย)	เครื่องบิน ฝล./ทอ. (ลำ)	จำนวนเที่ยวบิน (เที่ยว)	จำนวนชั่วโมงบิน (ชั่วโมง)	ปริมาณการใช้สารฝนหลวง (ตัน/นัด)	จังหวัดที่มีการรายงานฝนตก (จำนวนจังหวัด/อ่างเก็บน้ำเป้าหมาย)
						คาม ศรีมโหสถ กบินทร์บุรี) จ.สระแก้ว(เมืองสระแก้ว เขาฉกรรจ์ คลองหาด วังน้ำเย็น วังสมบูรณ์ อรัญประเทศ โคกสูง วัฒนานคร) จ.ฉะเชิงเทรา (สนามชัยเขต ท่าตะเกียบ) จ.ชลบุรี(พนัสนิคม เกาะจันทร์ บ่อทอง) จ.จันทบุรี(นายายอาม ท่าใหม่ แก่งหางแมว เขาคิชฌกูฏ) และพื้นที่ลุ่มรับน้ำคลองพระพุทธร
ใต้	3	3/2	11	14:15	11.60	5/2
- หัวหิน	1	3/-	8	9:40	5.6	มีฝนตกเล็กน้อย บริเวณพื้นที่ จ.ประจวบคีรีขันธ์ (กุยบุรี สามร้อยยอด ปราณบุรี หัวหิน) จ.เพชรบุรี (แก่งกระจาน หนองหญ้าปล้อง) จ.ราชบุรี(ปากท่อ บ้านคา) พื้นที่ลุ่มรับน้ำเขื่อนปราณบุรีและลุ่มรับน้ำเขื่อนแก่งกระจาน
- สุราษฎร์ธานี	1	-/1	2	2:35	4.00	มีฝนตกเล็กน้อยถึงปานกลาง บริเวณพื้นที่ จ.ระนอง(เมืองระนอง ละอุ่น กระบุรี) จ.ชุมพร (พะโต๊ะ)
- สงขลา	1	-/1	1	2:00	2.0	มีฝนตกเล็กน้อยถึงปานกลาง บริเวณพื้นที่ ป่าพะโต๊ะแดง
รวม	11	20/5	46	67:23	41.90/17	30/4

๑) สรุปผลปฏิบัติการฝนหลวงรายเดือนตั้งแต่เดือนกุมภาพันธ์ - วันที่ 13 พฤษภาคม 2559

เดือน	ขึ้นบิน (วัน)	ฝนตก (วัน)	จำนวนเที่ยวบิน (เที่ยว)	จำนวนชั่วโมงบิน (ชั่วโมง)	ปริมาณการใช้สารฝนหลวง (ตัน/นัด)	จังหวัดที่มีรายงานฝนตก (ทั้งการสังเกตด้วยสายตา/การตรวจวัดด้วยเรดาร์และเครื่องวัดน้ำฝนอัตโนมัติ)	ปริมาณน้ำไหลลงอ่างเก็บน้ำสะสม (ล้าน ลบ.ม.)
กุมภาพันธ์ (15-29 ก.พ. 59)	3	2	10	14:00	8.2	บริเวณที่มีฝนตก ได้แก่ นครปฐม กาญจนบุรี ลพบุรี สระบุรี พระนครศรีอยุธยา สุพรรณบุรีและ เพชรบูรณ์(ตอนล่าง)(รวม 6 จังหวัด)	วชิราลงกรณ์2.1
มีนาคม (1-31 มี.ค. 59)	25	20	384	541:50	314.8/11	บริเวณที่มีฝนตก ได้แก่ ตาก กำแพงเพชร พิษณุโลก เพชรบูรณ์ ลำปาง ลำพูน สุโขทัยกาญจนบุรี ชัยนาท นครปฐม นครสวรรค์ ลพบุรี สิงห์บุรี สุพรรณบุรี เลยอ่างทอง อุทัยธานีขอนแก่น ชัยภูมิ นครราชสีมาบุรีรัมย์หนองบัวลำภู อุดรธานีจันทบุรี ฉะเชิงเทรา ชลบุรี ตราดระยอง ปราจีนบุรี สระแก้วเพชรบุรี นครศรีธรรมราช ราชบุรี ประจวบคีรีขันธ์ พังงา และ สุราษฎร์ธานี(รวม 36 จังหวัด)	ภูมิพล 0.12 ป่าสักชลสิทธิ์0.42 กระเสียว3.21 ศรีนครินทร์14.15 วชิราลงกรณ์6.98 อุบลรัตน์2.18 ลำตะคอง0.57 ลำพระเพลิง 0.06 ลำสะ 0.16 หนองปลาไหล0.46 ดอกกราย0.26 คลองพระพุทธร0.30 แก่งกระจาน3.82 ปราณบุรี0.12

เดือน	ขึ้นบิน (วัน)	ฝนตก (วัน)	จำนวน เที่ยวบิน (เที่ยว)	จำนวน ชั่วโมงบิน (ชั่วโมง)	ปริมาณการใช้ สาร ฝนหลวง (ตัน/นัด)	จังหวัดที่มีรายงานฝนตก (ทั้งการสังเกตด้วยสายตา/การ ตรวจวัดด้วยเรดาร์และเครื่องวัด น้ำฝนอัตโนมัติ)	ปริมาณน้ำไหลลง อ่างเก็บน้ำสะสม (ล้าน ลบ.ม.)
เมษายน (1-30 เม.ย. 59)	30	30	647	897:00	580.55/177	บริเวณที่มีฝนตกได้แก่ กำแพงเพชร เชียงราย เชียงใหม่ ตาก น่าน พะเยา พิษณุโลก เพชรบูรณ์ แพร่ แม่ฮ่องสอน ลำปาง ลำพูน สุโขทัย อุตรดิตถ์ กาญจนบุรี ชัยนาท นครสวรรค์ ลพบุรี สุพรรณบุรี อุทัยธานี พิจิตรกาฬสินธุ์ ขอนแก่น ชัยภูมิ นครพนม ร้อยเอ็ด นครราชสีมา มหาสารคาม มุกดาหาร เลย สกลนคร หนองบัวลำภู อุตรธานี บุรีรัมย์ จันทบุรี ฉะเชิงเทรา ชลบุรี ตราด ปราจีนบุรี ระยอง สระแก้ว นครนายก กระบี่ ชุมพร ตรัง นครศรีธรรมราช ประจวบคีรีขันธ์ พังงา เพชรบุรี ระนอง ราชบุรี สงขลา สุราษฎร์ธานี หนองคาย(รวม 55 จังหวัด)	สิริกิติ์ 3.25 ควนน้อยบำรุงแดน 0.22 ป่าสักชลสิทธิ์ 6.79 ทับเสลา 1.38 กระเสียว 1.98 ศรีนครินทร์ 19.9 วชิราลงกรณ์ 1.38 น้ำอูน 0.17 น้ำพอง 0.06 อุบลรัตน์ 6.88 ลำตะคอง 1.53 ลำพระเพลิง 0.28 แก่งกระจาน 6.84 ปราณบุรี 0.08
พฤษภาคม (1-13 พ.ค. 59)	13	13	444	586:33	428.40/98	บริเวณที่มีฝนตกได้แก่ กำแพงเพชร เชียงใหม่ น่าน พะเยา พิษณุโลก เพชรบูรณ์ แม่ฮ่องสอน ลำปาง ลำพูน อุตรดิตถ์ กาญจนบุรี นครสวรรค์ ลพบุรี สระบุรี สุพรรณบุรี อุทัยธานี พิจิตร กาฬสินธุ์ ขอนแก่น ชัยภูมิ นครราชสีมา บุรีรัมย์ มหาสารคาม เลย สกลนคร หนองบัวลำภู อุตรธานี จันทบุรี ฉะเชิงเทรา ชลบุรี ตราด นครนายก ปราจีนบุรี ระยอง สระแก้ว กระบี่ ชุมพร ตรัง นครศรีธรรมราช นราธิวาส ประจวบคีรีขันธ์ ปัตตานี พังงา พัทลุง เพชรบุรี ยะลา ระนอง ราชบุรี สงขลา สุราษฎร์ธานี นราธิวาส (รวม 51 จังหวัด)	สิริกิติ์ 3.36 ศรีนครินทร์ 1.08 ควนน้อยบำรุงแดน 0.09 ห้วยหลวง 0.24 จุฬารามณ์ 0.11 อุบลรัตน์ 15.42 ลำตะคอง 0.33 ลำพระเพลิง 0.29 ลำมูลบน 0.53 ลำแซะ 0.2 ลำน้ำรอง 0.04 ประแสร์ 0.43 ดอกกราย 0.002 แก่งกระจาน 5.96 ปราณบุรี 0.03 รัชชประภา 0.64

๑) สรุปผลรวมปฏิบัติการตั้งแต่เริ่มตั้งหน่วยปฏิบัติการฝนหลวง (15 กุมภาพันธ์ - 13 พฤษภาคม 2559)

ตั้งแต่เริ่มตั้งหน่วยปฏิบัติการฝนหลวง เมื่อวันที่ 15 กุมภาพันธ์ - 13 พฤษภาคม 2559 มีการขึ้นปฏิบัติการฝนหลวง จำนวน 71 วัน มีวันฝนตกจากการปฏิบัติการฝนหลวงคิดเป็นร้อยละ 90.4 ขึ้นปฏิบัติการจำนวน 1,485 เที่ยวบิน (2,039:23 ชั่วโมงบิน) ปริมาณการใช้สารฝนหลวง 1,331.95 ตัน พลุซิลเวอร์ไอโอไดต์ จำนวน 286 นัด จังหวัดที่มีรายงานฝนตกรวม 64 จังหวัดและทำให้มีปริมาณน้ำไหลเข้าอ่างสะสมรวม 121.17 ล้าน ลบ.ม.

ภาค - ศูนย์/หน่วย ปฏิบัติการฯ	ขึ้นบิน (วัน)	ฝนตก (วัน)	จำนวน เที่ยวบิน (เที่ยว)	จำนวน ชั่วโมงบิน (ชั่วโมง)	ปริมาณ สารฝนหลวง (ตัน/นัด)	จังหวัดที่มีรายงานฝนตก (ทั้งการสังเกตด้วยสายตา/การตรวจวัด ด้วยเรดาร์ และเครื่องวัดน้ำฝนอัตโนมัติ)	ปริมาณน้ำไหลลง อ่างเก็บน้ำสะสม (ล้าน ลบ.ม.)
เหนือ			276	472:25	218.10/286	15 จังหวัด	
- เชียงใหม่ (เปิดหน่วยฯ 1 มี.ค. 59 เป็นต้นไป)	42	22	123	211:45	89.5	บริเวณที่มีฝนตก ได้แก่ เชียงราย เชียงใหม่ ตาก น่าน พะเยา แพร่ แม่ฮ่องสอน ลำปาง ลำพูน (รวม 9 จังหวัด)	ภูมิพล 0.12 สิริกิติ์ 6.61 ควนน้อยบำรุงแดน 0.31

ภาค - ศูนย์/หน่วย ปฏิบัติการฯ	ขึ้นบิน (วัน)	ฝนตก (วัน)	จำนวน เที่ยวบิน (เที่ยว)	จำนวน ชั่วโมงบิน (ชั่วโมง)	ปริมาณ สารฝนหลวง (ตัน/นัด)	จังหวัดที่มีรายงานฝนตก (ทั้งการสังเกตด้วยสายตา/การตรวจวัด ด้วยเรดาร์ และเครื่องวัดน้ำฝนอัตโนมัติ)	ปริมาณน้ำที่ลดลง อ่างเก็บน้ำสะสม (ล้าน ลบ.ม.)
- พิษณุโลก (เปิดหน่วยฯ 1 มี.ค. 59 เป็นต้นไป)	40	34	153	260:40	128.6/286	บริเวณที่มีฝนตก ได้แก่ กำแพงเพชร น่าน พิษณุโลก เพชรบูรณ์ ลำปาง ตากลำพูน สุโขทัย อุตรดิตถ์ พิจิตร (รวม 10 จังหวัด)	
กลาง			321	389:10	259.80	11 จังหวัด	
- นครสวรรค์ (เปิดหน่วยฯ 15 ก.พ. - 30 เม.ย. 59)	24	24	79	113:00	69.4	บริเวณที่มีฝนตก ได้แก่ ชัยนาท นครสวรรค์ ลพบุรี สระบุรี สุพรรณบุรี อุทัยธานี พิจิตร เพชรบูรณ์ (ตอนล่าง) กาญจนบุรี (รวม 9 จังหวัด)	ป่าสักชลสิทธิ์ 7.21 ทับเสลา 1.38 กระเสียว 6.29 ศรีนครินทร์ 34.49 วชิราลงกรณ์ 10.46
- กาญจนบุรี (เปิดหน่วยฯ 15 ก.พ. 59 เป็นต้นไป)	43	41	207	227:00	155.4	บริเวณที่มีฝนตกได้แก่ กาญจนบุรี ชัยนาท นครปฐม นครสวรรค์ พระนครศรีอยุธยา สิงห์บุรี สุพรรณบุรี อ่างทอง อุทัยธานี (รวม 9 จังหวัด)	
- ลพบุรี (เปิดหน่วยฯ 1 พ.ค. 59 เป็นต้นไป)	11	11	35	49:10	35.0	บริเวณที่มีฝนตกได้แก่ นครสวรรค์ ลพบุรี สระบุรี เพชรบูรณ์(ตอนล่าง) พิจิตร (รวม 5 จังหวัด)	
ตะวันออกเฉียงเหนือ			257	380:45	313.90	15 จังหวัด	
- นครราชสีมา (เปิดหน่วยฯ 1 มี.ค. 59 เป็นต้นไป)	45	39	89	136:45	145.4	บริเวณที่มีฝนตก ได้แก่ ขอนแก่น ชัยภูมิ นครราชสีมา บุรีรัมย์(รวม 4 จังหวัด)	ห้วยหลวง 0.24 น้ำอูน 0.17 น้ำพุง 0.06 จุฬารักษ์ 0.11 อุบลรัตน์ 24.56 ลำตะคอง 2.43 ลำพระเพลิง 0.63 ลำมูลบน 0.55 ลำแซะ 0.36 ลำนางรอง 0.04
- อุตรธานี (เปิดหน่วยฯ 15 มี.ค. 59 เป็นต้นไป)	32	29	100	129:55	101.5	บริเวณที่มีฝนตก ได้แก่ กาฬสินธุ์ ขอนแก่น ชัยภูมิ นครพนม มุกดาหาร เลย สกลนคร หนองบัวลำภู อุตรธานี หนองคาย บึงกาฬ (รวม 11 จังหวัด)	
- ขอนแก่น (เปิดหน่วยฯ 12 เม.ย. 59 เป็นต้นไป)	22	22	68	114:05	67.0	บริเวณที่มีฝนตก ได้แก่ กาฬสินธุ์ ขอนแก่น ชัยภูมิ นครราชสีมา มหาสารคาม มุกดาหาร ร้อยเอ็ด เลย หนองบัวลำภู อุตรธานี (รวม 10 จังหวัด)	
ตะวันออก			306	384:08	215.10	8 จังหวัด	
- จันทบุรี (เปิดหน่วยฯ 1 มี.ค. 59 เป็นต้นไป)	49	46	306	384:08	215.1	บริเวณที่มีฝนตก ได้แก่ จันทบุรี ฉะเชิงเทรา ชลบุรี ตราด ปราจีนบุรี ระยอง สระแก้ว นครนายก (รวม 8 จังหวัด)	
ใต้			325	412:55	325.05	15 จังหวัด	
- หัวหิน (เปิดหน่วยฯ 1 มี.ค. 59 เป็นต้นไป)	41	40	249	315:30	174.1	บริเวณที่มีฝนตก ได้แก่ ประจวบคีรีขันธ์ เพชรบุรี ราชบุรี (รวม 3 จังหวัด)	แก่งกระจาน 17.77 ปราณบุรี 2.09 รัชชประภา 0.64

ภาค - ศูนย์/หน่วย ปฏิบัติการฯ	ขึ้นบิน (วัน)	ฝนตก (วัน)	จำนวน เที่ยวบิน (เที่ยว)	จำนวน ชั่วโมงบิน (ชั่วโมง)	ปริมาณ สารฝนหลวง (ตัน/นัด)	จังหวัดที่มีรายงานฝนตก (ทั้งการสังเกตด้วยสายตา/การตรวจวัด ด้วยเรดาร์ และเครื่องวัดน้ำฝนอัตโนมัติ)	ปริมาณน้ำไหลลง อ่างเก็บน้ำสะสม (ล้าน ลบ.ม.)
- สุราษฎร์ธานี (เปิดหน่วยฯ 15 มี.ค. 59 เป็นต้นไป)	35	29	60	71:25	118.95	บริเวณที่มีฝนตก ได้แก่ กระบี่ ชุมพร ตรัง นครศรีธรรมราช พังงา ระนอง สุราษฎร์ธานี สงขลา (รวม 8 จังหวัด)	
- สงขลา (เปิดหน่วยฯ 20 เม.ย. 59 เป็นต้นไป)	10	10	16	26:00	32.0	บริเวณที่มีฝนตก ได้แก่ ตรัง นราธิวาส ปัตตานี พัทลุง ยะลา สงขลา (รวม 6 จังหวัด)	

กลุ่มวิชาการปฏิบัติการฝนหลวง กองปฏิบัติการฝนหลวง กรมฝนหลวงและการบินเกษตร